



23.6.2022

Kirkonseudun asemakaavan muutos ja laajennus Metsäoppilaitoksen ympäristössä

Asemakaavan muutos ja laajennus koskee Taivalkosken kirkonseudun asemakaavan kortteleita 127 ja 131, niihin liittyviä katu- ja virkistysalueita, sekä asemakaavatonta aluetta Metsäoppilaitoksen itä- ja kaakkoispuolella.

OSALLISTUMIS- JA ARVIOINTISUUNNITELMA (OAS)

Suunnitelmassa kerrotaan maankäyttö- ja rakennuslain 63 §:n mukaisesti, miten osallistuminen ja vuorovaikutus sekä kaavan vaikutusten arviointi tapahtuvat kaavaprosessissa.



Suunnittelualan alustava rajausta (MML ortoilmakuva)

SUUNNITTELUN TARKOITUS JA TAVOITTEET

Suunnittelun kohteena on Taivalkosken kirkonseudun asemakaavan korttelit 127 ja 131, niihin liittyvät katu- ja lähivirkistysalueet sekä asemakaavaton metsäalue Metsäoppilaitoksen koillis- ja itäpuolella. Kaavamuutoksella on tarkoitus eriyttää Metsäoppilaitoksen yhteydessä sijaitsevat asuinkäytössä olevat rivitalot omille tonteilleen ja rakentaa Metsätien päästä uusi katuyhteys, joka palvelee Metsäoppilaitoksen rivitaloja. Samalla tutkitaan uusien asuintonttien sijoittamista rakentuvan katuyhteyden varrelle.

SUUNNITTELUN LÄHTÖKOHDAT

Valtakunnalliset alueidenkäyttötavoitteet

Valtioneuvosto on päättänyt valtakunnallisista alueidenkäyttötavoitteista, jotka on otettava huomioon. Tavoitteet on tarkistettu ja uudistetut tavoitteet ovat tulleet voimaan 1.4.2018. Valtakunnalliset alueidenkäyttötavoitteet käsittelevät seuraavia kokonaisuuksia: Toimivat yhdyskunnat ja kestävä liikkuminen, tehokas liikennejärjestelmä, terveellinen ja turvallinen elinympäristö, elinvoimainen luonto- ja kulttuuriympäristö sekä luonnonvarat ja uusiutumiskykyinen energiahuolto.

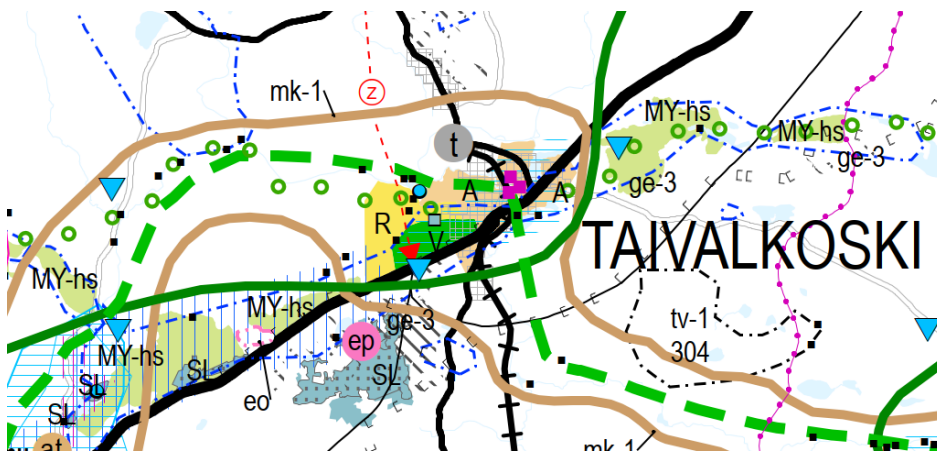
Maakuntakaava

Kaava-alueella on voimassa viime vuosina kolmessa vaiheessa teemoittain uudistettu Pohjois-Pohjanmaan maakuntakaava:

1. vaihemaakuntakaava on hyväksytty maakuntavaltuustossa 2.12.2013, vahvistettu ympäristöministeriössä ja tullut lainvoimaiseksi 2017.
2. vaihemaakuntakaava on hyväksytty maakuntavaltuustossa 7.12.2016 ja saanut lainvoiman.
3. vaihemaakuntakaava on hyväksytty maakuntavaltuustossa 11.6.2018 ja määrätty tulemaan voimaan ilman lainvoimaa maakuntahallituksessa maankäyttö- ja rakennuslain 201 §:n nojalla 5.11.2018. Pohjois-Suomen hallinto-oikeus on hylännyt 29.4.2020 tehdyllä päätöksellä kaavan hyväksymistä koskevat valitukset. Korkeimpaan hallinto-oikeuteen jätettiin edelleen kaksi valituslupahakemusta, joista toinen on hylätty ja toinen odottaa korkeimman hallinto-oikeuden ratkaisua. Valitukset eivät koske suunnittelualuetta.

Lisäksi 11.10.2021 on tullut vireille Pohjois-Pohjanmaan energia- ja ilmastovaihemaakuntakaavan laatiminen, ja sitä koskeva osallistumis- ja arviointisuunnitelma on asetettu nähtäville. Kaavan laatiminen on ohjelmoitu toteutettavaksi vuosina 2021–2023.

Voimassa olevassa maakuntakaavassa suunnittelualue sijaitsee taajamatoimintojen alueella (A). Luoteispuolella aluetta sivuaa valtatie. Alueelta lähtee Taivalkosken itäpuolelle kulkeva tärkeä ylimaakunnallinen ulkoilu- tai retkeilyreitti. Suunnittelualue sijaitsee pohjavesialueella. Alue sisältyy lijkilaakson maaseudun kehittämisen kohdealueeseen (mk-1) ja Syötteen alueen matkailun vetovoima-alueeseen (mv-2).



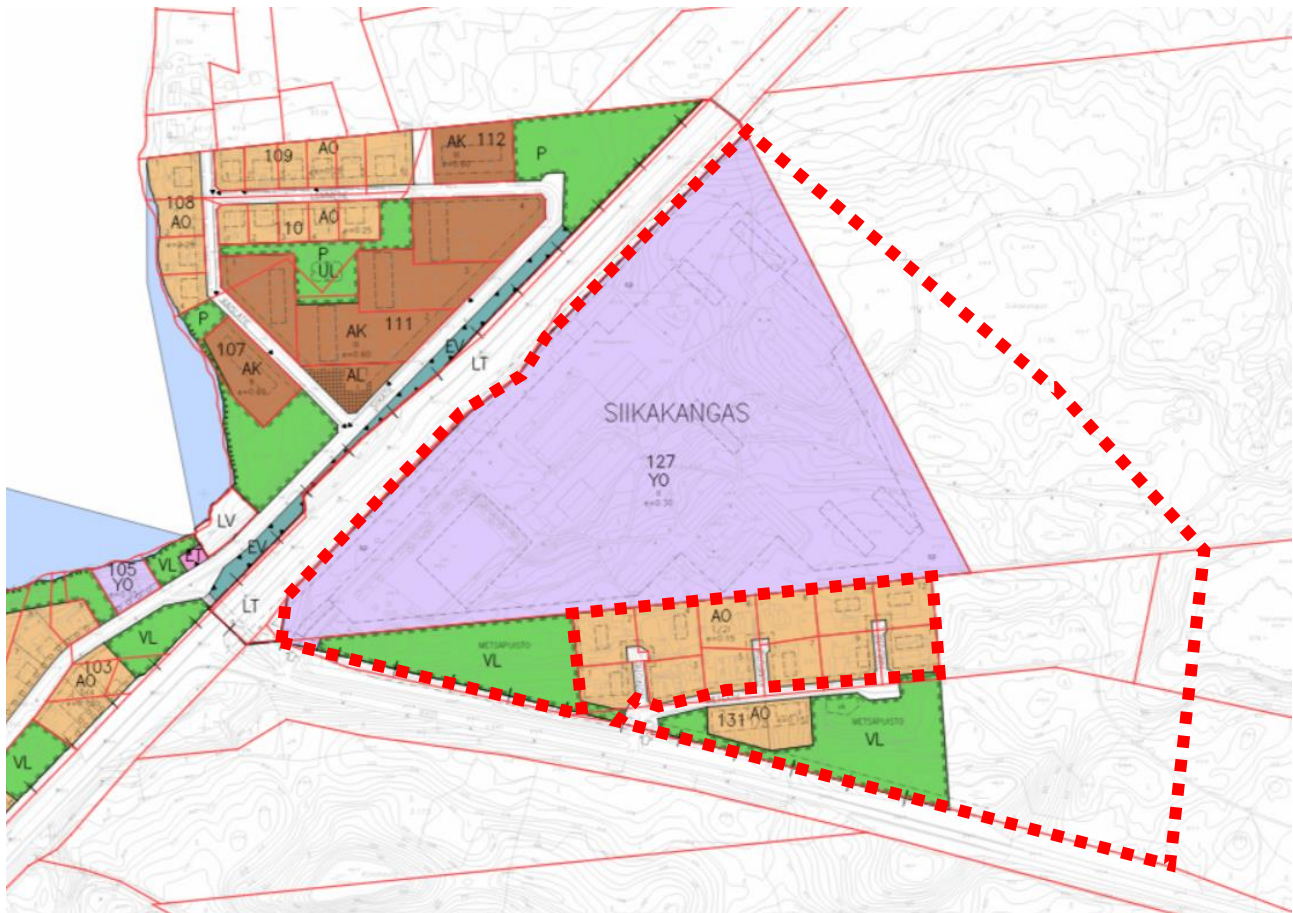
Ote maakuntakaavojen yhdistelmäkartasta (25.1.2021)

Yleiskaava

Taivalkosken keskustan uuden osayleiskaavan laatiminen on vireillä. 1980-luvulla laadittu keskustaajaman yleiskaava on vanhentunut. Asemakaavan muutoksessa hyödynnetään vireillä olevan yleiskaavan aineistoa, johon kuuluu mm. selvityksiä ja koko taajaman kattava kaavarunkotarkastelu.

Asemakaavat

Suunnittelualue sijaitsee Taivalkosken kirkonseudun asemakaava-alueella. Suunnittelualueella on pääosin voimassa vuonna 1992 hyväksytty asemakaava. Pieneltä osin alueella on voimassa vuonna 1979 hyväksytty asemakaava, joka sisältää Metsäoppilaitoksen korttelin eteläpuolisia lähivirkistysalueita. Vuonna 1992 hyväksytyssä asemakaavassa vt 20:n kaakkoispuolelle sijoittuva Metsäoppilaitoksen alue on osoitettu opetustoimintaa palvelevien rakennusten korttelialueeksi (YO). Suunnittelualueeseen kuuluvat lisäksi Metsäoppilaitoksen eteläpuolella sijaitsevat Jokijärventien varren lähivirkistysalueet (VL), Metsätien katualue, sekä korttelin 131 erillispientalojen korttelialue (AO), sekä asemakaavatonta aluetta Metsäoppilaitoksen itä- ja kaakkoispuolella. Suunnittelualueen itäpuolisilla alueilla ei ole asemakaavaa.



Ote voimassa olevasta asemakaavasta ja kaavamuutosalueen alustava rajaus.

VAIKUTUSTEN ARVIOINTI

Maankäyttö- ja rakennuslain mukaan kaavaa laadittaessa on selvittävä suunnitelman toteuttamisen ympäristövaikutukset (MRL 9 § ja MRA 1 §). Työn kuluessa arvioidaan asemakaavan muutoksen vaikutuksia mm. ihmisten elinoloihin ja ympäristöön, rakennettuun ympäristöön, liikenteeseen, maisemaan, luontoon, palveluihin ja teknisen huollon järjestämiseen. Vaikutuksen arvioinnin tarkoituksena on selvittää tarpeellisessa määrin kaavan toteuttamisen aiheuttamat vaikutukset ennakolta. Kaavan vaikutuksia selvittäessä otetaan huomioon kaavan tehtävä ja tarkoitus.

OSALLISET

Kaavan osallisia ovat maanomistajat ja ne, joiden asumiseen, työntekoon tai muihin oloihin kaava saattaa huomattavasti vaikuttaa, sekä viranomaiset ja yhteisöt, joiden toimialaa suunnittelussa käsitellään. Osallisille ja kunnan jäsenille varataan mahdollisuus osallistua kaavan ja kaavamuutoksen valmisteluun, arvioida kaavan ja kaavamuutoksen vaikutusta sekä lausua kirjallisesti tai suullisesti mielipiteensä asiasta.

Osallisia ovat:

- Suunnittelualan ja lähialueen maanomistajat
- OSAO
- Kunnan asukkaat, yritykset ja yhteisöt, jota suunnittelu koskee
- Kunnan hallintokunnat
- Pohjois-Pohjanmaan liitto
- Pohjois-Pohjanmaan ELY-keskus
- Pohjois-Pohjanmaan museo
- Oulu-Koillismaan pelastuslaitos
- Alueen sähkö-, puhelin- ja vesiyhtiöt

ALUSTAVA AIKATAULU JA OSALLISTUMINEN

02/2021	<p>Kaavan vireilletulo, OAS nähtäville</p> <p>Kaavatyö kuulutetaan vireille ja osallistumis- ja arviointisuunnitelma (OAS) asetetaan nähtäville kunnan internet-sivuille. OAS:aa voidaan tarkistaa ja päivittää suunnitteluprosessin aikana.</p>
09/2022	<p>Kaavaluonnos nähtävillä</p> <p>Kaavaluonnos asetetaan nähtäville 30 päivän ajaksi ja siitä pyydetään tarvittavat viranomaislausunnot. Osalliset voivat jättää mielipiteensä kaavaluonnoksesta.</p> <p>Kaavoittaja laatii vastineet luonnoksesta saatuihin mielipiteisiin ja lausuntoihin.</p> <p>Tarvittaessa järjestetään viranomaisneuvottelu.</p>
11/2022	<p>Kaavaehdotus nähtävillä</p> <p>Kaava korjataan ja täydennetään kaavaehdotukseksi, joka asetetaan nähtäville 30 päivän ajaksi.</p> <p>Kaavaehdotuksesta pyydetään tarvittavat viranomaislausunnot, ja osalliset voivat jättää muistutuksia. Kaavoittaja laatii vastineet ehdotuksesta saatuihin lausuntoihin ja muistutuksiin.</p> <p>Jos oleellisia muutoksia kaavaan ei tule, ehdotus saatetaan kunnanvaltuuston hyväksymiskäsittelyyn.</p>
2/2023	<p>Kaavan hyväksyminen</p> <p>Kunnanvaltuusto hyväksyy kaavan. Hyväksymispäätöksestä on 30 päivän valitusaika. Mikäli kaavasta ei esitetä valituksia, kaava vahvistuu.</p>

Kaavoitusta koskevat ilmoitukset ja julkaistaan kunnan internetsivuilla osoitteessa www.taivalkoski.fi ja Koillissanomissa. Kaavoitusta koskeva materiaali on nähtävillä Taivalkosken kunnan internet-sivuilla ja kunnantalolla sen aukioloaikoina.

Asemakaava tehdään konsulttityönä SWECO Infra & Rail Oy:ssä. Kaavoitusta ohjaa Taivalkosken kunnan kaavoituksesta vastaava henkilöstö.

YHTEYSTIEDOT

Taivalkosken kunta, Kirkkotie 6, 93401 Taivalkoski

Tekninen johtaja Varpu Paakinaho-Heikkinen, puh. 0400 203 693, varpu.paakinaho-heikkinen@taivalkoski.fi

Toimistorakennusmestari Petri Taivalkoski, puh. 040 7240 501, petri.taivalkoski@taivalkoski.fi

Sweco Infra & Rail Oy, Rautatienkatu 33, 90100 Oulu

Arkkitehti Juho Peltoniemi, juho.peltoniemi@sweco.fi