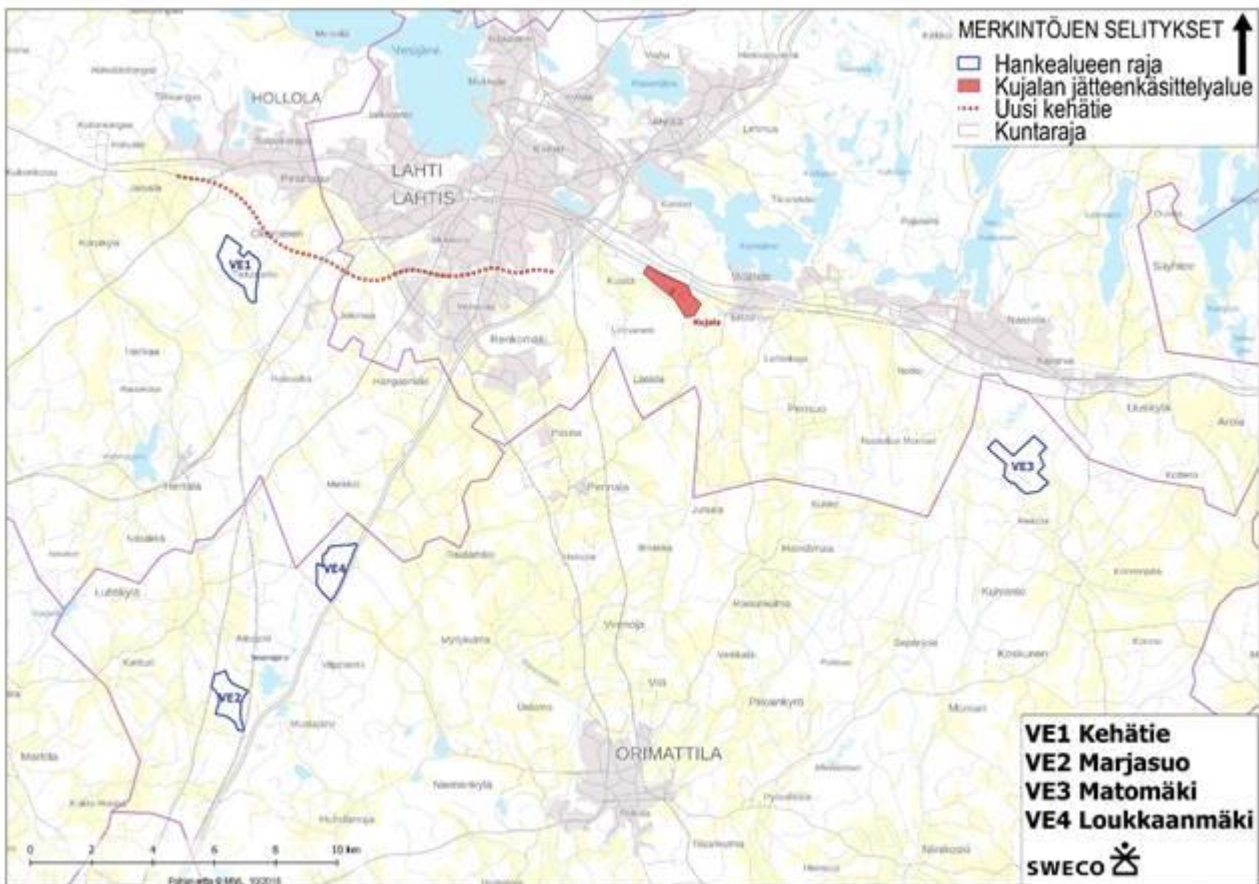


Lahden seudun kierrätyspuisto -hankkeessa alkaa ympäristövaikutusten arviointi - Mihin sijoittuu tulevaisuuden ympäristöliiketoiminnan yrityskeskittymä?

Lahden seudun kierrätyspuiston sijaintipaikaksi on ehdolla neljä aluetta, joista yksi sijaitsee Hollolassa ja kolme Orimattilassa. Ehdolla olevat alueet ovat valikoituneet vuosina 2016 - 2017 tehdyn laajan sijaintipaikkaselvityksen tuloksena. Nyt on käynnistynyt lakisääteisen ympäristövaikutusten arviointimenettelyn (YVA-menettely) valmistelu. Tavoitteena on tuottaa osallisille tietoa hankealueiden oloista ja sopivuudesta kierrätyspuistoksi. YVAN valmistelusta ja toteutuksesta vastaa Päijät-Hämeen Jätehuolto Oy (PHJ), hankekumppaneinaan Hollolan kunta, Lahden ja Orimattilan kaupungit sekä Lahti Energia Oy. Arviointityön suorittavat Sweco Ympäristö Oy ja Vahanen Environment Oy. Päijät-Hämeen liitto on käynnistänyt rinnalle hankkeen edellyttämän vaihemaakuntakaavatyon.

Alla yleiskarttakuva suunnittelualueiden sijainnista.



YVA-lain mukaista menettelyä sovelletaan hankkeisiin, joilla todennäköisesti on merkittäviä ympäristövaikutuksia. Jätteiden ja sivutuotteiden käsittely suunnitellussa laajuudessa luetaan tällaiseksi. Arvioitavaksi tulevat niin vaikutukset luontoon ja ympäristöön kuin myös ihmisten elinoloihin ja viihtyvyyteen. Suunnitelma kierrätyspuiston merkittävimpien vaikutusten arvioimisesta kirjataan loppuvuodesta 2018 valmistuvaan YVA-ohjelmaan, joka toimitetaan Hämeen ELY-keskukselle. Yleisön nähtäville YVA-ohjelma tulee tammikuun 2019 aikana. Samanaikaisesti kuulutetaan nähtäville myös vaihemaakuntakaavan osallistumis- ja arviointisuunnitelma (OAS). YVA- ja kaavoitusmenettelyihin sisältyy olennaisena osana vuorovaikutus asukkaiden ja sidosryhmien kanssa. Tässä hankkeessa erilaajuisia yleisö- ja sidosryhmätilaisuuksia on suunnitteilla vähintään kahdeksan.

Lahden seudun kierrätyspuiston YVA-menettely kestää kaikkiaan noin 1,5 vuotta, minkä jälkeen vaihemaakuntakaavatyö jatkuu vielä arviolta vuoden 2020 loppuun. Näitä seuraavien kaavoitus- ja lupaprosessien sekä rakentamisvaiheiden jälkeen toiminta alueella voisi alkaa arviolta kymmenen vuoden kuluessa.

Kierrätyspuistossa toisen jäte on toisen raaka-aine

Päijät-Hämeessä jätehuollon toiminnot on runsaan 20 vuoden aikana keskitetty pääosin Lahdessa sijaitsevaan Kujalan jätekeskukseen.

- Kierrätyspuisto tarvitaan, koska jätteen hyötykäyttö on vuosien varrella lisääntynyt voimakkaasti. Kujalan jätekeskuksen alue on kuitenkin täyttymässä; uusille toiminnoille on tilaa enää hyvin niukasti, kertoo PHJ:n kehityspäällikkö **Antti Leiskallio**.
- Lisäksi ylijäämämaiden vastaanottoalueiden kapasiteetti on käymässä Lahden seudulla vähiin. Ylijäämämaiden hyödyntämistä ja käsittelyä uusiksi tuotteiksi on tulevaisuudessa edistettävä merkittävästi. Kierrätyspuisto on tässä yksi mahdollisuus, jatkaa Leiskallio.
- Mikäli kierrätysalan yrityksille ei ole tarjota tontteja, toimintoja sijoittuu hajalleen eri työpaikka-alueille ja haja-asutusalueille. Kun jätteiden käsittely hajaantuu Päijät-Hämeessä, myös haitat hajaantuvat.

Suunnitellun kierrätyspuiston kaltaiset kiertotalouden yrityskeskittymät mahdollistavat tehokkaat käsittelyketjut, ns. ”teolliset symbioosit”, jossa toisen jäte on toisen raaka-aine. Esimerkkinä Kujalan jätekeskuksesta voidaan mainita biojäte, josta mädätetty biokaasu jalostetaan liikennepolttoaineeksi. Mädätysjäännöksestä tuotetaan lannoitteita ja multatuotteita.

- Lahden seudulla on jo ennestään vahvaa osaamista ja strateginen tavoite olla edistämässä kiertotaloutta. Kierrätyspuisto on merkittävä investointi tulevaisuuden elinkeinoelämään ja työllisyyteen ja se avaa jätehuollon toimijoille mahdollisuuksia kehittää ja monipuolistaa toimintaansa.

Kierrätyspuistossa ei käsitellä kotitalouksien jätteitä

Suunnitellun kierrätyspuiston toimintaan tulee sisältymään jätemateriaalien ja erilaisten sivutuotteiden vastaanotto ja käsittely, ohjaaminen hyötykäyttöön ja kierrätys sekä uusioraaka-aineiden ja tuotteiden valmistus. Jätemateriaaleja ja sivutuotteita ovat mm. maankäytöstä ja rakentamisesta syntyvät ylijäämämaat ja eriaikaisesti pilaantuneet maa-ainekset, rakennus- ja purkujätteet, kuten betoni, tiili ja asfaltti sekä tuhkat, joita syntyy mm. jätteenpoltosta. Osa jätteistä ja sivutuotteista soveltuu myös alueen rakentamiseen.

- Kotitalousjätettä ei kierrätyspuistossa vastaanoteta tai käsitellä, vaan se toiminta säilyy edelleen Kujalan jätekeskuksessa, koska siellä sijaitsevat asumisen jätteitä käsittelevät laitoksemme, summaa Antti Leiskallio.

Osa kierrätyspuiston alueesta varataan hyödyntämiskelvottomien jättejakeiden loppusijoittamiseen. Tällaisia jakeita syntyy edelleen jätteiden käsittelyprosesseissa ja sivuvirtojen käsittelyssä. Lisäksi yhteiskunta tuottaa materiaaleja, joita ei haluta esim. vaarallisuutensa vuoksi kierrättää, eivätkä ne sovellu myöskään poltettavaksi. Tästä hyvä esimerkinä on asbesti. Biohajoavaa jätettä ei enää vuoden 2016 alusta lukien ole saanut loppusijoittaa. Tämä orgaanisen jätteen kaatopaikkakielto on osaltaan edistänyt toimia jätteen hyötykäytön lisäämiseksi.

Lisätietoja antaa:

Lahden seudun kierrätyspuiston YVA:

Päijät-Hämeen Jätehuolto Oy, kehityspäällikkö Antti Leiskallio, puh. 050 324 7427, antti.leiskallio@phj.fi

Vaihemaakuntakaavatyö:

Päijät-Hämeen liitto, aluesuunnittelupäällikkö Riitta Väänänen, puh. 040 531 7628, riitta.vaananen@paijat-hame.fi

www.lahdenseudunkierratyspuisto.fi